

**INDICE NATIONAL HARMONISE
DES PRIX A LA CONSOMMATION
(INHPC)
POUR LES PAYS MEMBRES DE L'UEMOA
TOGO – Janvier 2020**

"AVERTISSEMENT"

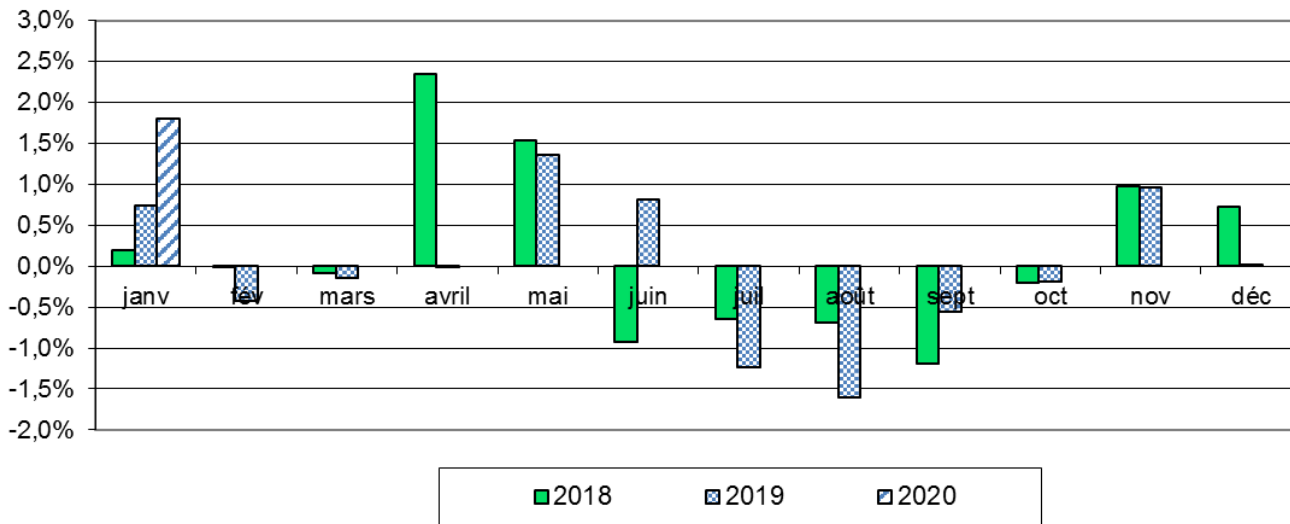
L'Institut National de la Statistique et des Études Économiques et Démographiques (INSEED) met à la disposition des utilisateurs, l'Indice National Harmonisé des Prix à la Consommation (INHPC). Cet indice est harmonisé car il est le fruit d'une même méthodologie mise en place dans les huit pays membres de l'Union Économique et Monétaire Ouest Africaine (UEMOA) en 1996 et rénové en 2008. Depuis 2014, la couverture est devenue nationale et prend en compte aussi bien le milieu urbain que rural.

L'INHPC a pour population de référence l'ensemble des ménages africains des régions Maritime (y compris Lomé), Plateaux, Centrale, Kara et Savanes. Le panier considéré comprend 647 variétés suivies dans 1 520 points de vente au niveau national et 17 914 relevés sont effectués chaque mois. La période de base de ce nouvel indice est l'année 2014, Les pondérations utilisées proviennent de l'enquête QUIBB 2011 actualisée par les indices de prix à la consommation de 2014. Un guide méthodologique est disponible sur le site de l'INSEED.

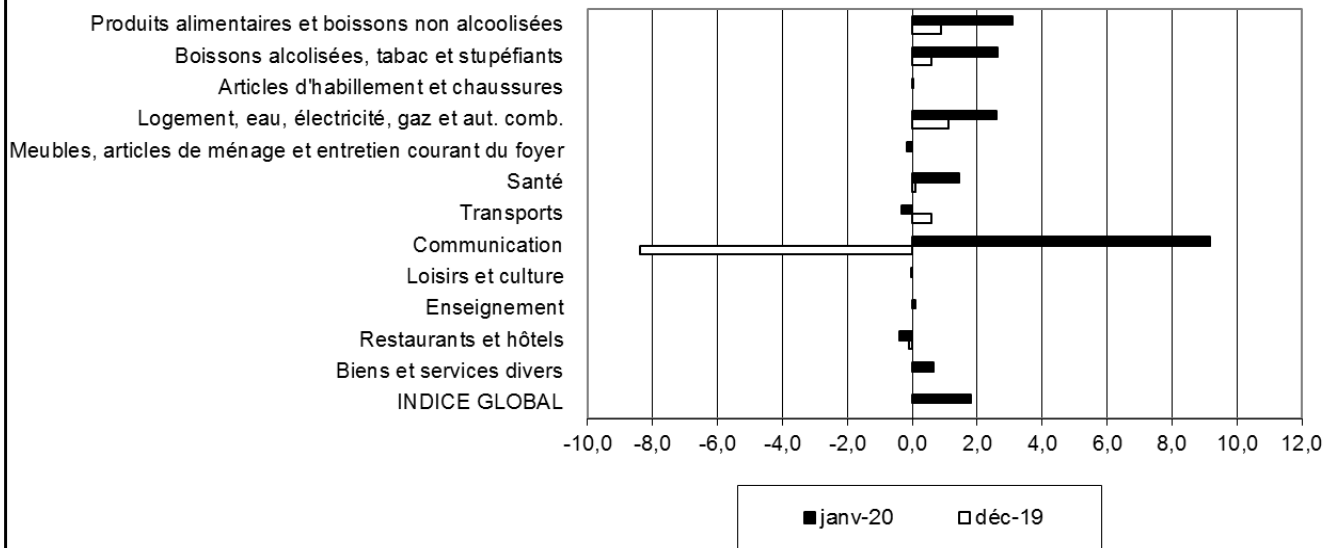
Tableau 1 : Indice National Harmonisé des Prix à la Consommation Décembre 2019 (Base 100 en 2014)

	Libellé	Pondé- ration	Indices des mois de					Variation en %		
			janv-19	oct-19	nov-19	déc-19	janv-20	/1mois	/3mois	/12mois
	INDICE GLOBAL	10 000	104,6	102,5	103,5	103,5	105,4	1,8	2,8	0,7
I	Produits alimentaires et boissons non alcoolisées	3 287	109,6	102,0	103,6	104,6	107,8	3,1	5,6	-1,7
	Produits alimentaires	3 067	109,9	101,8	103,5	104,5	108,0	3,3	6,1	-1,8
	<i>dont: Pains et céréales</i>	911	101,4	99,5	95,9	97,1	98,7	1,7	-0,8	-2,7
	<i>Viande</i>	308	115,6	110,7	112,5	115,2	114,8	-0,4	3,7	-0,8
	<i>Poisson et fruits de mer</i>	459	118,3	112,3	115,3	117,0	117,6	0,5	4,7	-0,6
	<i>Huiles et graisses</i>	160	117,5	101,5	113,9	108,0	107,4	-0,5	5,9	-8,6
	<i>Légumes</i>	753	115,4	98,6	103,4	102,5	110,3	7,7	11,9	-4,4
	<i>Tubercules et plantains</i>	153	105,9	96,8	96,7	102,6	104,9	2,2	8,4	-0,9
	<i>Sel, épices, sauces et produits alimentaires n.d.a.</i>	157	106,7	92,4	94,9	101,1	107,4	6,2	16,3	0,7
II	Tabacs et stupéfiants	93	100,9	102,4	102,1	102,7	105,3	2,6	2,8	4,4
III	Articles d'habillement et chaussures	839	104,2	106,0	105,9	105,9	105,9	0,0	0,0	1,7
IV	Logement, eau, gaz, électricité et autres combustibles autres combustibles	1 203	99,7	98,4	99,5	100,5	103,1	2,6	4,8	3,5
V	Meubles, articles de ménage et entretien courant du foyer et entretien courant du foyer	278	107,8	109,0	109,4	109,4	109,2	-0,2	0,2	1,3
VI	Santé	370	102,2	102,7	102,6	102,8	104,1	1,3	1,4	1,9
VII	Transports	941	95,5	97,6	96,9	97,4	97,1	-0,3	-0,5	1,6
VIII	Communication	588	95,3	89,8	96,5	88,4	96,5	9,2	7,5	1,2
IX	Loisirs et culture	236	101,9	102,4	102,5	102,6	102,5	0,0	0,1	0,6
X	Enseignement	201	105,4	110,0	110,0	110,0	110,1	0,1	0,1	4,4
XI	Restaurants et hôtels	1 495	108,6	110,4	110,4	110,3	109,9	-0,4	-0,4	1,2
XII	Biens et services divers	469	102,8	104,4	104,7	104,7	105,4	0,7	0,9	2,5

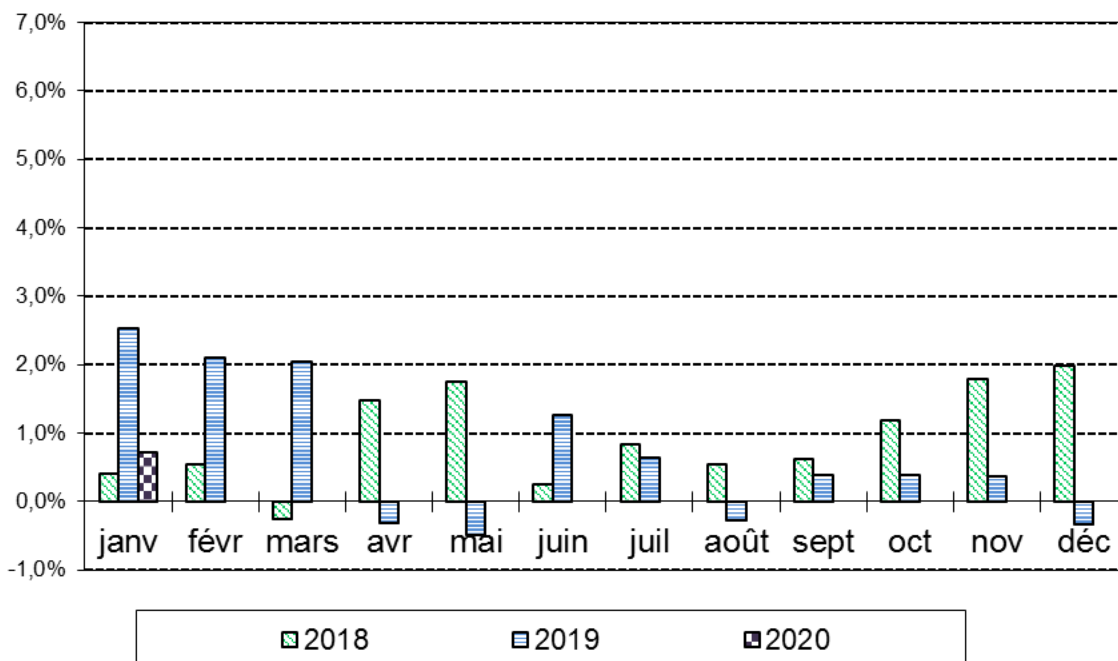
Variation mensuelle de l'INHPC



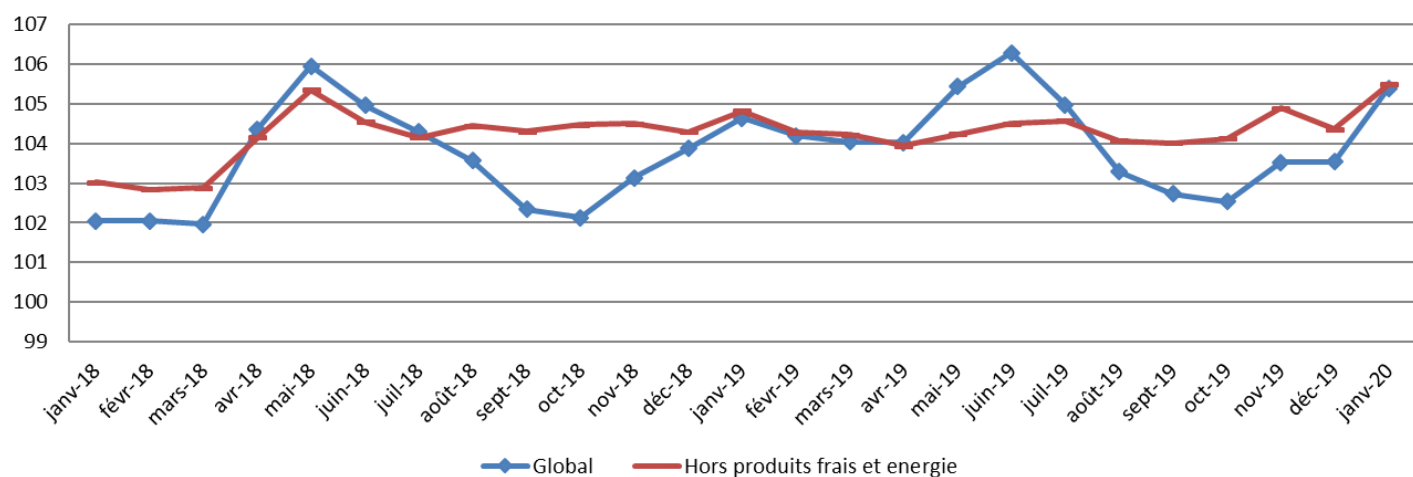
Variation mensuelle de l'Indice des fonctions



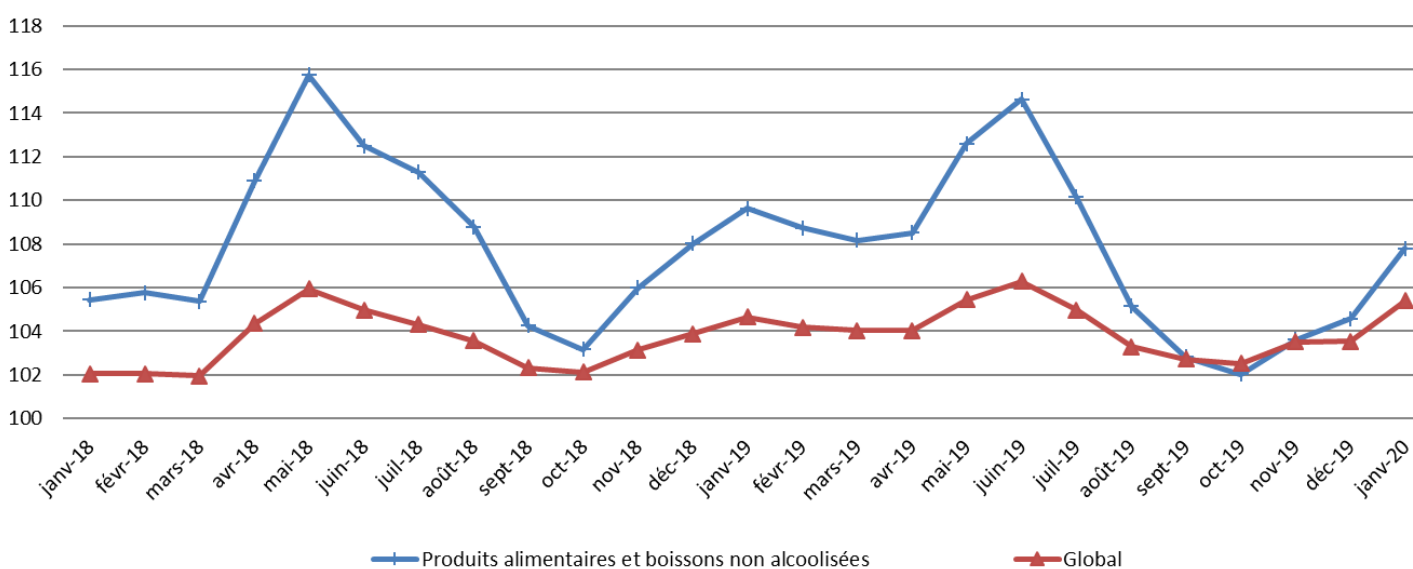
Variations (en glissement) annuelles de l'INHPC (en %)



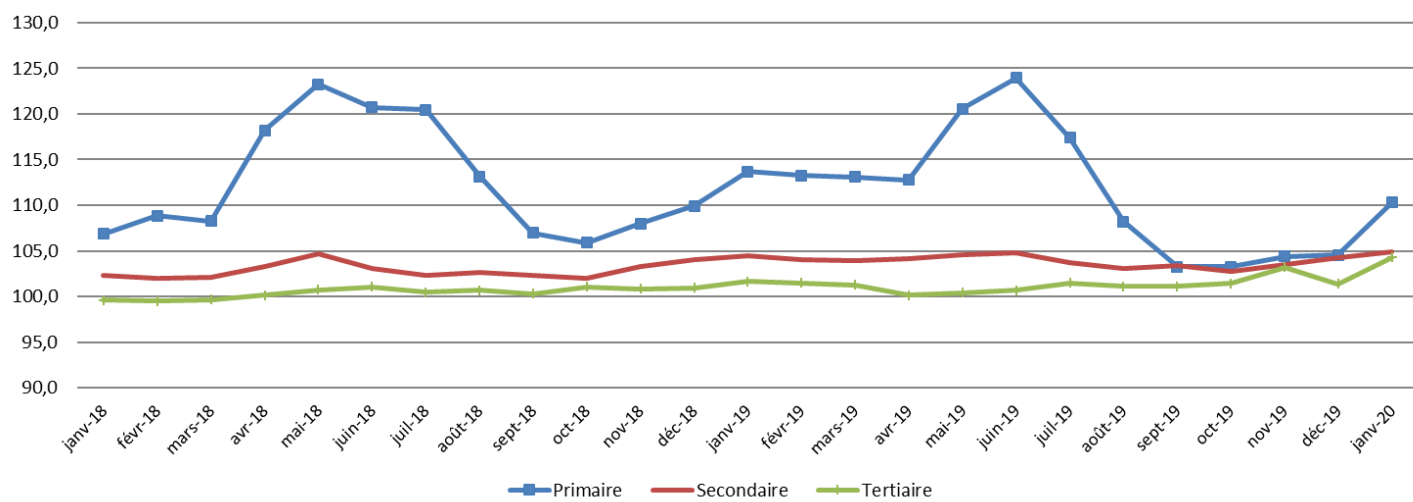
Evolution de l'INHPC et de l'inflation sous-jacente



Evolution de l'INHPC et de l'indice des produits alimentaires et boissons non alcoolisées



Evolution des indices des Nomenclatures des secteurs



**INDICE NATIONAL HARMONISE
DES PRIX A LA CONSOMMATION A LOME
(INHPC)
Janvier 2020**

EVOLUTION MENSUELLE

En janvier 2020, le niveau général des prix à la consommation a connu une hausse de 1,8% après celle du mois précédent (+1,0%). Cette hausse est l'effet conjugué d'une part de la hausse des prix des fonctions de consommation «Produits alimentaires et boissons non alcoolisées» (+3,1%), «Communication» (+9,2%), «Logement, eau, gaz, électricité et autres combustibles» (+2,6%), «Santé» (+1,3%), «Biens et services divers» (+0,7%) et «Tabac et stupéfiants» (+2,6%) et d'autre part de la baisse des prix des fonctions de consommation «Restaurants et Hôtels» (-0,4%), «Transports» (-0,3%) et «Meubles, articles de ménage et entretien courant du foyer» (-0,2%).¹

En effet, la hausse de l'indice de la fonction de consommation «Produits alimentaires et boissons non alcoolisées» est soutenue par la croissance des indices des postes suivants : «Légumes frais en feuilles» (+20,5%) ; «Légumes frais en fruits ou racine» (+10,2%) ; «Agrumes» (+19,6%) ; «Céréales non transformées» (+2,3%) ; «Sel, épices, sauces et produits alimentaires n.d.a» (+6,2%) ; «Légumes secs et oléagineux» (+3,8%) ; «Poissons et autres produits séchés ou fumés» (+1,1%) ; «Poissons frais» (+7,9%) ; «Fruits secs et noix» (+13,3%) ; «Autres fruits frais» (+4,5%) et «Tubercules et plantain» (+2,2%). De plus, la hausse observée au niveau des indices des fonctions de consommation «Communication» (+10,3%), «Logement, eau, gaz, électricité et autres combustibles» (+7,6%), «Loyers effectifs des locataires et sous-locataires» (+3,4%), «Alimentation en eau» (+8,0%), «Services d'entretien et de réparations courantes» (+2,1%), «Combustibles liquides» (+1,4%), «Produits pour l'entretien et réparation courante» (+0,4%), «Services liés au logement» (+2,8%), «Services hospitaliers» (+3,8%), «Services médicaux et dentaires» (+1,2%), «Services de laboratoires et de radiologie» (+1,7%), «Appareils et matériel thérapeutiques» (+4,4%), «Médicaments traditionnels» (+1,7%), «Services des auxiliaires médicaux» (+2,2%) et «Produits médicaux divers» (+0,3%). La hausse de l'indice des fonctions de consommation «Biens et services divers» et «Tabac et stupéfiants» est, pour sa part, portée par la variation des prix des postes «Produits pour soins corporels» (+2,0%), «Assurance transport» (+0,9%), «Autres services n.c.a.» (+0,1%), «Vin et boissons fermentées» (+7,1%), «Tabac et stupéfiants» (+3,9%), «Bière» (+0,3%) et «Alcool de bouche» (+0,2%).

Les postes qui ont contribué à la baisse de l'indice des fonctions de consommation «Restaurants et Hôtels» ; «Transports» et «Meubles, articles de ménage et entretien courant du foyer» sont respectivement : «Restaurants, cafés et établissements similaires» (-0,4%) ; «Hôtels et autres services d'hébergement» (-1,1%) ; «Automobile» (-6,8%) ; «Autres services relatifs aux véhicules personnels» (-1,5%) ; «Carburants et lubrifiants» (-0,05%) ; «Transport aérien de passagers» (-4,4%) ; «Autres ustensiles de cuisine» (-1,9%) ; «Mobilier pour salle de séjour, salle à manger, bureau (domicile)» (-1,6%) ; «Articles de ménage non durables» (-0,2%) ; «Articles de ménage en textiles» (-0,3%) et «Petit appareil électroménager ou ménager et réparation» (-0,2%).

Le renchérissement observé en janvier 2020 concerne entre autres les variétés suivantes : «Choux vert» (+34,6%) ; «Adèmè» (+21,3%) ; «Salade verte locale (Laitue)» (+13,3%) ; «Feuille de haricot» (+8,1%) ; «Gboma» (+5,4%) ; «Gombos frais» (+60,5%) ; «Aubergine locale» (+29,4%) ; «Tomates rondes (Pomme)» (+8,3%) ; «Concombre» (+4,2%) ; «Carottes» (+2,8%) ; «Citrons» (+35,3%) ; «Oranges locales» (+16,9%) ; «Pamplemousse» (+14,8%) ; «Mandarine» (+3,0%) ; «Riz importé longs grains vendu au petit bol» (+4,1%) ; «Riz importé brisé vendu au petit bol» (+3,7%) ; «Mil en grains crus vendu au petit bol» (+1,0%) ; «Maïs séché en grains crus vendu au grand bol» (+0,7%) ; «Piment rouge frais» (+33,4%) ; «Piment rouge sec» (+8,5%) ; «Ail frais» (+5,9%) ; «Gingembre frais» (+5,3%) ; «Appel Zone 1 (Togocel vers Bénin)» (+63,7%) ; «Appel Zone 2 (Togocel vers Ghana)» (+63,5%) ; «Appel Operateur 2» (+60,4%) ; «Appel Heure normale Togocel» (+59,5%) ; «Appel Operateur 1» (+59,5%) ; «Appel Heure creuse Togocel» (+56,7%) ; «Appel Zone 3 (Togocel vers France)» (+55,9%) ; «Charbon de bois» (+7,1%) ; «Loyer brut mensuel d'une maison en dur avec toilettes internes (Ch + Salon)» (+16,9%) ; «Loyer brut mensuel d'une maison avec toilettes internes (2 ch + Salon)» (+1,6%) ; «Loyer brut mensuel d'une chambre avec toilettes externes (2 ch + salon)» (+1,1%) ; «Loyer brut mensuel d'une maison en dur avec toilettes externes (Ch + Salon)» (+0,6%) ; «Loyer brut mensuel dans une cour commune avec toilette externe (Studio)» (+0,4%) ; «Frais journaliers d'hospitalisation» (+5%) ; «Consultation d'un gynécologue obstétricien» (+1,6%) ; «Radiographie du thorax avec interprétation» (+6,2%) ; «Verre correcteur importé» (+5,9%) ; «Monture adulte métallique importée» (+3,7%) ; «Pansement d'une plaie» (+6,3%) ; «Alcool à 90°C» (+2,1%) ; «Coton hydrophile» (+2,0%) ; «Savon de toilette parfumé» (+9,1%) ; «Pâte dentifrice» (+3,6%) ; «Assurance motocyclette» (+1,7%) ;

Les prix ayant enregistré une baisse se rapportent entre autres aux produits : «Café au lait avec omelette (1/2 pain + 1 œuf)» (-3,8%) ; «Café au lait avec pain beurré (Pain entier)» (-3,3%) ; «Chambre dans un hôtel moyen standing» (-3,7%) ; «Voiture particulière d'occasion bas de gamme» (-22,1%) ; «Leçon de conduite automobile (Code et conduite)» (-1,68%) ; «Essence mélange de rue» (-1,0%) ; «Huile pour les freins» (-0,1%) ; «Tamis local» (-10,9%) ; «Grand pilon» (-0,8%) ; «Casserole en aluminium» (-0,7%) ; «Cuvette en plastique» (-0,2%) ; «Chaise en plastique» (-0,9%) ; «Eau de javel» (-5,6%) ; «Allumettes en boîte» (-4,8%) ; «Serpillère» (-1,1%) ; «Balais à brindilles de palmier» (-0,1%) ; «Serviette de toilette» (-4,8%) et «Torchon en tissu» (-2,9%)

Calculé hors produits alimentaires, le niveau général des prix a enregistré une hausse de 1,2% sur le plan national. L'inflation sous-jacente (variation mensuelle de l'indice hors énergie, hors produits frais) a progressé de 1,1%. Contrairement à la baisse du mois précédent, l'indice des prix des «produits frais» (4,9%) et celui des produits énergétiques (1,2%) ont enregistré une hausse. Au regard de la provenance, les prix des produits locaux et importés ont connu une hausse respectivement de 2,5% et 0,4%. Du point de vue de la classification sectorielle, la hausse du niveau général des prix est due à celle des prix des produits des secteurs primaire (+5,5%), secondaire (+0,6%) et tertiaire (+2,9%). Pour ce qui est de la durabilité, la hausse observée provient de l'augmentation des prix des «produits non-durables» (+2,2%) et des services (+2,9%) atténuée par le recul des prix des «produits durables» (-0,7%).

EVOLUTIONS TRIMESTRIELLE ET ANNUELLE

Le niveau des prix du mois de janvier 2020, comparé à celui du mois de octobre 2019 (évolution trimestrielle) a connu une hausse de 2,8% essentiellement sous l'effet de la progression des prix des produits des fonctions de consommation «Produits alimentaires et boissons non alcoolisées» (+5,6%) ; «Logement, eau, gaz, électricité et autres combustibles» (+4,8%) ; «Communication» (+7,5%) ; «Santé» (+1,4%) ; «Biens et services divers» (+0,9%) ; «Tabac et stupéfiants» (+2,8%) ; «Meubles, articles de ménage et entretien courant du foyer» (+0,2%) ; «Loisirs et culture» (+0,1%) et «Enseignement» (+0,1%). Par contre, les fonctions de consommation suivantes ont baissé dans les proportions comme ci-après : «Transports» (-0,5%) et «Restaurants et Hôtels» (-0,4%).

Du point de vue des nomenclatures secondaires et par rapport à l'état des produits, la hausse du niveau général des prix en variation trimestrielle est à mettre à l'actif de l'évolution des prix des «Produits frais» (+9,2%) ; des produits «Hors Energie et Produits frais» (+1,3%) et des produits de l'«Energie» (+4,2%). Au regard de la provenance, cette variation trimestrielle s'explique essentiellement par l'augmentation des prix des produits locaux (+4,3%). L'évolution trimestrielle du niveau général des prix est induite, du point de vue de la durabilité, par la hausse des prix des produits «Non durable» (+4,2%) et des «services» (+2,8%) amortie par les prix des produits «Durable» (-1,0%). Les variations respectives des prix des produits des secteurs secondaire (+2,2%), primaire (6,8%) et tertiaire (2,8%) ont contribué à la hausse trimestrielle du niveau général des prix.

En glissement annuel (par rapport à janvier 2019), le niveau général des prix a connu une augmentation de 0,7% due aux fonctions de consommation «Logement, eau, gaz, électricité et autres combustibles» (+3,5%), «Restaurants et Hôtels» (+1,2%), «Articles d'habillement et chaussures» (+1,7%), «Transports» (+1,6%), «Biens et services divers» (+2,5%), «Enseignement» (+4,4%), «Santé» (+1,9%), «Communication» (+1,2%), «Tabac et stupéfiants» (+4,4%), «Meubles, articles de ménage et entretien courant du foyer» (+1,3%) et «Loisirs et culture» (+0,6%). A l'opposé, les prix de la fonction de consommation «Produits alimentaires et boissons non alcoolisées» ont régressé (-1,7%).

Quant aux nomenclatures secondaires et par rapport à l'état des produits, la hausse constatée en glissement annuel est la résultante d'une part de l'augmentation des prix des produits «Hors Energie et Produits frais» (+0,6%) et de l'«Energie» (+3,7%) et d'autre part de la baisse des prix des «Produits frais» (-1,3%). Au regard de la provenance, cette évolution annuelle s'explique par la hausse des prix des produits «locaux» (+0,6%). Quant à la durabilité, la progression du niveau général des prix sur le plan national a été influencée par l'augmentation des prix des «Service» (+2,6%) et des produits «Semi-durable» (+1,4%). En ce qui concerne les secteurs de production, l'évolution du niveau général découle de la croissance des prix des produits des secteurs «tertiaire» (+2,6%) et «secondaire» (+0,4%) atténuée par la diminution des prix du secteur «primaire» (-2,9%).

Le taux d'inflation calculé sur la base des indices moyens des douze derniers mois au niveau national, s'est établi à 0,5% en janvier 2020 contre 0,7% en décembre 2019.

¹ Dans cette partie les fonctions et postes apparaissent selon leur niveau de contribution à la croissance de l'indice global.

Tableau 2 : Évolution du niveau des prix des biens et services de consommation dans les pays de l'UEMOA (Base 100 en 2014) *

Pays	Pondérations	Indices pour les mois de					Variations (en %) depuis		
		déc-18	Sept-19	oct-19	nov-19	déc-19	1 mois	3 mois	12 mois
Bénin	760	101,2	99,7	100,5	102,3	101,5	-0,7	1,9	0,4
Burkina-Faso	1 258	104,5	101,5	102,0	101,3	101,8	0,5	0,3	-2,6
Côte d'Ivoire	3 131	103,4	103,5	103,4	104,5	105,0	0,5	1,5	1,6
Guinée-Bissau	141	105,5	105,3	105,4	104,4	105,4	0,9	0,1	-0,1
Mali	1 428	103,3	101,5	100,6	100,3	99,9	-0,4	-1,6	-3,3
Niger	1 111	103,6	101,6	102,0	101,5	101,2	-0,3	-0,4	-2,3
Sénégal	1 491	105,1	106,5	106,9	106,6	105,8	-0,7	-0,7	0,6
Togo	681	103,9	102,7	102,5	103,5	103,5	0,0	0,8	-0,3
UEMOA#	10 000	103,7	102,9	103,0	103,2	103,2	0,0	0,3	-0,5

Source : INS des Etats membres

(*) Les relevés des prix sont effectués sur l'ensemble du territoire de chaque Etat.

Tableau 3 : Évolution des indices des nomenclatures secondaires au niveau national

Libellé	Pondération	janv-19	oct-19	nov-19	déc-19	janv-20	/1mois	/3mois	/12mois
Global	10 000	104,6	102,5	103,5	103,5	105,4	1,8	2,8	0,7
Energie	899	91,9	91,4	92,9	94,1	95,2	1,2	4,2	3,7
Produits frais	2 187	111,5	100,7	103,1	104,9	110,0	4,9	9,2	-1,3
Hors Energie et Produits frais	6 914	104,8	104,1	104,9	104,4	105,5	1,1	1,3	0,6
Importé	3 384	100,7	100,6	100,3	100,3	100,6	0,4	0,0	-0,1
Local	6 616	106,8	103,0	104,8	104,9	107,5	2,5	4,3	0,6
Primaire	818	113,7	103,3	104,4	104,6	110,3	5,5	6,8	-2,9
Secondaire	7 480	104,5	102,7	103,5	104,3	104,9	0,6	2,2	0,4
Tertiaire	1 702	101,6	101,4	103,2	101,4	104,3	2,9	2,8	2,6
Durable	1 155	101,4	101,4	100,7	101,1	100,4	-0,7	-1,0	-1,0
Non-durable	6 742	106,7	102,2	103,5	104,2	106,5	2,2	4,2	-0,3
Semi-durable	401	105,5	107,0	107,0	107,0	107,1	0,0	0,0	1,4
Service	1 702	101,6	101,4	103,2	101,4	104,3	2,9	2,8	2,6

Tableau 4 : Prix moyens au kg ou au litre de quelques produits essentiels au niveau national

PRODUITS	Unités	janv-19	oct-19	nov-19	déc-19	janv-20
Maïs en grains crus	Kg	156	143	136	145	146
Mil	Kg	379	392	355	351	360
Riz importé en vrac	Kg	443	443	431	424	439
Viande de bœuf fraîche avec os	Kg	1912	1 825	1 840	1 850	1837
Akpala congelé (Chinchard)	Kg	1555	1 452	1 420	1 412	1438
Akpala fumé (Chinchard)	Kg	2201	2 123	2 053	2 050	2138
Huile rouge de palme (Zomi)	L	1044	917	964	1011	966
Huile végétale locale industrielle	L	719	685	684	701	713
Tomate fraîche locale (Aklikonvi)	Kg	491	418	493	433	447
Tubercule d'igname de fufu	Kg	269	241	246	261	270
Gari	Kg	295	317	299	313	330
Haricot blanc	Kg	482	461	462	420	474
Haricot rouge	Kg	518	503	497	465	473
Charbon de bois	Kg	131	121	130	138	137
Essence super sans plomb	L	548	564	564	564	564
Gasoil	L	550	567	567	567	567
Gaz butane petite bouteille	6 Kg	3 120	3 120	3 120	3 120	3 120
Gaz butane grande bouteille	12,5 kg	6 500	6 500	6 500	6 500	6 500

Tableau 5 : Évolution des indices nationaux suivant les groupes de la NCOA-IHPC²

Libellé	Pondération						Variation (%) depuis		
		janv-19	oct-19	nov-19	déc-19	janv-20	/1mois	/3mois	/12mois
Produits alimentaires	3 067	109,9	101,8	103,5	104,5	108,0	3,3	6,1	-1,8
Boissons non alcoolisées	220	105,2	105,0	104,7	105,0	105,3	0,2	0,2	0,0
Boissons alcoolisées	69	99,5	100,8	100,3	103,0	102,9	-0,1	2,2	3,5
Tabacs et stupéfiants	24	104,1	106,1	105,7	104,6	108,7	3,9	2,5	4,5
Articles d'habillement	725	104,5	106,3	106,2	106,2	106,3	0,1	0,0	1,7
Chaussures	114	103,5	105,4	105,5	105,6	105,2	-0,4	-0,2	1,6
Loyers effectifs	263	110,6	109,2	109,2	109,2	112,9	3,4	3,4	2,1
Entretien et réparation des logements	256	99,2	98,8	98,8	101,3	101,9	0,6	3,1	2,7
Alimentation en eau et services divers liés au logement	155	91,9	94,6	94,6	91,9	98,6	7,3	4,2	7,2
Electricité, gaz et autres combustibles	529	96,5	94,0	96,3	98,3	100,5	2,2	6,9	4,1
Meubles , articles d'ameublement, tapis et autres revêtements	33	104,3	106,7	106,7	106,8	106,6	-0,1	-0,1	2,2
Articles de ménage en textiles	22	103,3	104,5	104,5	104,5	104,2	-0,3	-0,3	0,9
Appareils ménagers	10	99,6	100,9	101,0	101,0	100,8	-0,3	-0,2	1,2
Verrerie, vaisselle et ustensiles de ménage	37	107,7	114,2	114,2	114,2	112,7	-1,3	-1,3	4,7
Outillage et autre matériel pour la maison et le jardin	33	113,0	113,3	113,0	112,8	113,6	0,7	0,3	0,6
Biens et services liés à l'entretien courant du foyer	143	105,5	105,2	105,9	106,3	106,9	0,6	1,6	1,4
Produits, appareils et matériels médicaux	240	104,0	104,1	104,1	104,3	104,7	0,4	0,5	0,6
Services ambulatoires	85	105,1	105,6	105,6	105,6	107,3	1,5	1,5	2,0
Services hospitaliers	45	93,6	93,9	93,9	93,9	97,4	3,8	3,8	4,1
Achat de véhicules	144	105,5	106,5	103,6	105,7	102,5	-3,0	-3,8	-2,8
Dépenses d'utilisation des véhicules	398	88,0	90,9	91,0	91,1	91,3	0,2	0,4	3,7
Services de transport	399	102,7	105,2	105,2	105,2	105,9	0,7	0,7	3,1
Services postaux	8	100,0	100,0	100,0	100,0	100,0	0,0	0,0	0,0
Matériel de téléphonie et de télécopie	47	92,2	93,6	89,8	89,8	89,2	-0,6	-4,7	-3,3
Services de téléphonie et de télécopie	533	95,7	89,5	97,1	88,2	97,2	10,1	8,5	1,5
Matériel audiovisuel, photographique et de traitement de l'image et du son	53	93,0	93,0	93,5	93,5	92,7	-0,9	-0,3	-0,3
Autres articles et matériels de loisirs, de jardinage et animaux de compagnie	38	105,3	105,0	105,0	105,3	105,7	0,3	0,7	0,3
Services récréatifs et culturels	84	104,9	105,0	105,0	105,0	105,2	0,1	0,1	0,2
Journaux, livres et articles de papeterie	58	104,2	106,4	106,4	106,4	106,0	-0,4	-0,4	1,7
Forfaits touristiques	3	115,8	121,6	121,6	121,6	120,5	-0,9	-0,9	4,1
Enseignement pré-élémentaire et primaire	76	106,1	111,1	111,1	111,1	111,8	0,6	0,6	5,4
Enseignement secondaire	67	105,2	114,3	114,3	114,3	113,9	-0,3	-0,3	8,2
Enseignement supérieur	33	97,3	99,4	99,4	99,4	99,4	0,0	0,0	2,2
Enseignement post-secondaire non supérieur et Enseignement non défini par niveau	25	108,3	104,8	104,8	104,8	104,9	0,0	0,0	-3,1
Services de restauration	1 490	108,6	110,4	110,4	110,3	109,9	-0,4	-0,4	1,2
Services d'hébergement	5	100,9	100,9	100,9	100,9	99,8	-1,1	-1,1	-1,1
Soins corporels	288	103,7	107,1	107,5	107,6	108,7	1,0	1,5	4,8
Effets personnels n.c.a ³	96	98,8	98,3	98,2	98,2	98,0	-0,2	-0,4	-0,8
Protection sociale et assurance	13	101,5	101,5	101,5	101,5	102,0	0,6	0,6	0,6
Services financiers	2	100,0	100,0	100,0	99,6	99,6	0,0	-0,4	-0,4
Autres services n.c.a	70	105,7	106,7	106,8	106,8	106,8	0,1	0,1	1,1

Institut National de la Statistique et des Études Économiques et Démographiques

Directeur Général : Koame KOUASSI

Secrétaire Général : Tchiou ANIMAOU

Directeur de la Comptabilité Nationale et des Études Économiques: Kodzo Dodzi HEVI

Chef de la Division des Statistiques et Analyses Conjoncturelles : Koffi Mepanou ADOLI

Collaborateurs : Akuété KPADENOU KOUMONDJI

Toyé BOUWE

Natè Dzighbodi APALOO

Kokou Mawufe AMEDODZI

Directeur du Management de l'Information Statistique : Dyen GUEMA

Nous contacter : 59 rue de la Kozah, Immeuble INSEED-CENETI, BP: 118 Lomé-TOGO

Tél : +228 22 21 62 24 / 22 21 27 75 ; Email : inseed@inseed.tg ou dgscn_tg@yahoo.fr ; site web : www.inseed.tg

Cette publication est disponible sur le site de l'INSEED

² NCOA: Nomenclature de Consommation Ouest Africaine

³ nca: non compris ailleurs